

Evropský ex situ program (EEP) je společným projektem zoologických zahrad sdružených v rámci Evropské asociace zoologických zahrad a akvárií (EAZA) zaměřený na řízení chovu některých ohrožených druhů. V Zoo Ostrava je v EEP programech chováno více než 60 druhů zvířat. Zakroužkujte z druhů uvedených níže ty druhy, které jsou v Zoo Ostrava do EEP zapojeny (hledejte symbol EEP na cedulkách u výběhů):



levhart cejlonský lev indický binturong kočka cejlonská kočka rybářská

Někteří lidé, zejména v Asii, věří v léčivé účinky orgánů ale i dalších částí zvířecích těl. Nejznámějším druhem šelmy, který je zabíjením pro tradiční asijskou medicínu ohrožen je tygr. Není však bohužel jediným. Vypište druhy šelem chovaných v Zoo Ostrava, které jsou ohroženy lovem pro tradiční asijskou medicínu:

Společným ohrožením pro většinu živočichů na planetě Zemi je ztráta přirozeného prostředí. Důvody jsou různé – vysušování mokřadů, těžba nerostných surovin, rozrůstání lidských sídel, a především kácení lesů. Některé jsou káceny kvůli zakládání plantáží, např. palmy olejné. Druhy, kterých se to v Zoo Ostrava týká, jsou označeny značkou „STOP palm oil“.



Vypište šelmy chované v Zoo Ostrava, které jsou pěstováním palmy olejné ohroženy:

Ohrožení šelem může být i zdánlivě nevinné – fotografování se nebo mazlení se s mláďaty šelem, např. tygřaty nebo lvíčaty. Tzv. mazlíčí koutky či kontaktní zoo jsou dnes již zakázány (zákon č. 246/1992 Sb.). Stejně tak je zpřísněn i chov velkých šelem u soukromých chovatelů. Zkuste se zamyslet a napište, proč by podle vás měly/neměly být velké šelmy chovány soukromými chovateli:

PRO

PROTI

.....

.....

.....

.....

.....

.....

.....

.....

.....

.....



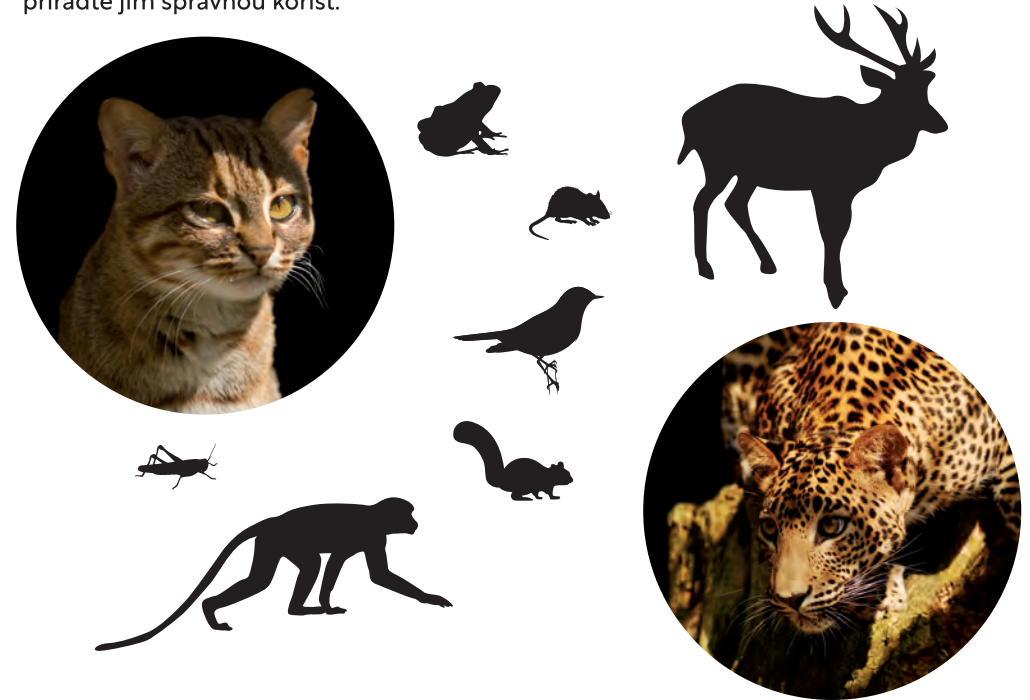
ŠELMY

– pracovní list Zoo Ostrava č. 14



Šelmy jsou velmi různorodým řádem savců. Mohou vážit od pár gramů až po několik tun. Najdeme zde typické masožravce, ale i všežravce a býložravce.

Šelmy jsou nepostradatelnými články potravních řetězců, protože regulují počty zvířat, která by se jinak přemnožila, čímž přispívají k udržování rovnováhy v ekosystémech. Zjistěte, čím se živí levhart cejlonský a kočka cejlonská, které chováme v Zoo Ostrava, a přiřadte jim správnou kořist.



Jednoduchým ukázkovým potravním řetězcem může být příklad rysa ostrovida (sekundární konzument) a jím uloveného srnce obecného (primární konzument), který se živí převážně bylinami, ale okusuje také mladé stromky nebo jejich výhonky.

rostliny → srnec obecný → rys ostrovid

Zamyslete se nad tím, jaké důsledky by vyplývaly z vymizení šelmy (rysa) v tomto případě?

.....

.....

Podle popisu zkuste uhádnout, o který druh šelmy volně žijící v ČR se jedná a do volného políčka nakreslete jeho stopu (nároveň, jak taková stopa vypadá, najdete na tabuli „Pobytové znaky“ v blízkosti Pavilonu indických šelem).

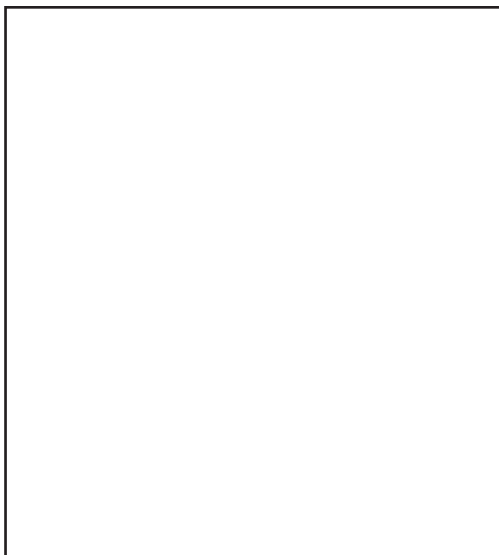
„Jsem asi o třetinu větší, než má domácí příbuzná, mám delší nohy se zatažitelnými drápy, širší hlavu a kratší huňatější ocas. Mám výborný zrak a díky dopředu směřujícím očím vidím i prostorově. To je důležité pro přesné zaměření kořisti. Lovím drobné obratlovce, jako hlodavce a zajíce, v zimě pak bažanty a lesní kury. Tiše se k nim přiblížím a skočím.“

Jsem:



„Mám protáhlé pružné tělo na dlouhých štíhlých nohách, malé tlapy s nezatažitelnými drápy a dlouhý huňatý ocas. Mám výborný čich – kořist ucítím na vzdálenost až 3 km, ale také sluch – s ostatními členy smečky komunikuji vytím, které je slyšet až 16 km daleko. Lovím zajíce, srnce, divoká prasata, ale také ptáky či plazy.“

Jsem:



„Mám zavalité tělo, silné nohy, velké tlapy s dlouhými nezatažitelnými drápy a umím si stoupnout na zadní nohy. Pochutnám si na ovoci a lesních plodech, mlsám med a sem tam si ulovím nějakého brouka či slimáka, ale skolím i větší savce a nepohrdnu ani mršinou (mrtvé zvíře). Na zimu se ukládám k nepravému spánku. Občas se probouzím a z brlohu vylézám.“

Jsem:

Řád šelem je, co se týče velikosti velmi variabilní. Najdeme zde lasičky, které váží jen pár desítek gramů, i několikátunové rypouše sloní. Seřadte šelmy chované v Zoo Ostrava podle maximální dosažitelné velikosti (hmotnosti). Potřebné údaje najdete na cedulkách u zvířat:

POŘADÍ	DRUH ZVÍŘETE	HMOTNOST
.....	binturong
.....	jaguarundi
.....	kočka cejlonská
.....	kočka rybářská
.....	lev indický
.....	levhart cejlonský
.....	mangusta trpasličí
.....	medvěd ušatý
.....	vydra malá
.....	panda červená
.....	serval
.....	tayra

Spojte správně pojmy, které se týkají šelem s jejich definicemi:

zdravotní policie	Uspořádání vztahů nadřazenosti a podřazenosti mezi členy skupiny.
vrcholový predátor	Území přednostně kontrolované určitým jedincem nebo skupinou jedinců.
samotář	Zvíře, které loví především nemocné nebo slabé kusy, nebo se živí mršinami (tj. mrtvými zvířaty) a jejich odstraňováním z přírody zabraňuje šíření nemocí.
hierarchie	Zvíře, které stojí na vrcholu potravního řetězce, bez vlastních přirozených predátorů.
teritorium	Zvíře, které nežije ve smečce, hájí si své teritorium před dalšími jedinci svého druhu a s jedinci opačného pohlaví se setkává pouze v době říje a páření.