

JIHOVÝCHODNÍ ASIE CENTRUM BIODIVERZITY

Evropská asociace zoologických zahrad a akvárií (EAZA) spolu s Komisí pro záchranu druhů (SSC) při IUCN vyhlásila pro léta 2011 – 2013 Kampaň pro jihovýchodní Asii (Southeast Asia Campaign). Tato oblast patří mezi jednu z nejrozmanitějších oblastí na Zemi. Je domovem známých a oblíbených zvířat, jako je např. tygr sumaterský, slon indický nebo orangutan. Zároveň je však oblastí s největším počtem ohrožených druhů. Ti jsou zde nejvíce ohroženi ztrátou životního prostředí, nelegálním lovem a obchodováním. Problémy této vzdálené oblasti se ale dotýkají i nás...

SYMBOL KAMPANĚ – SAOLA



Vlajkovým druhem kampaně je saola (*Pseudoryx nghetinhensis*), která byla jako druh popsána až v r. 1993. Vyskytuje se v těžko přístupném deštném lese pouze v pohoří Annamite na pomezí Laosu a Vietnamu. Od doby objevení saoly zde bylo objeveno několik dalších nových druhů, které se nevyskytují nikde jinde na světě. O existenci saoly se moc neví, není známa ani velikost její populace. Odhady hovoří o 10 až 400 jedincích. V Červeném seznamu má status kriticky ohrožený druh, a to převážně v důsledku intenzivního lovu. Záchrané aktivity pro saolu by navíc mohly pomoci zachránit i další vzácné druhy zvířat této unikátní části jihovýchodní Asie.



KUCHYŇ, ŠATNÍK, LIDOVÁ MEDICÍNA, ÚBYTEK PROSTŘEDÍ

ANEB CO OHROŽUJE JIHOVÝCHODNÍ ASII

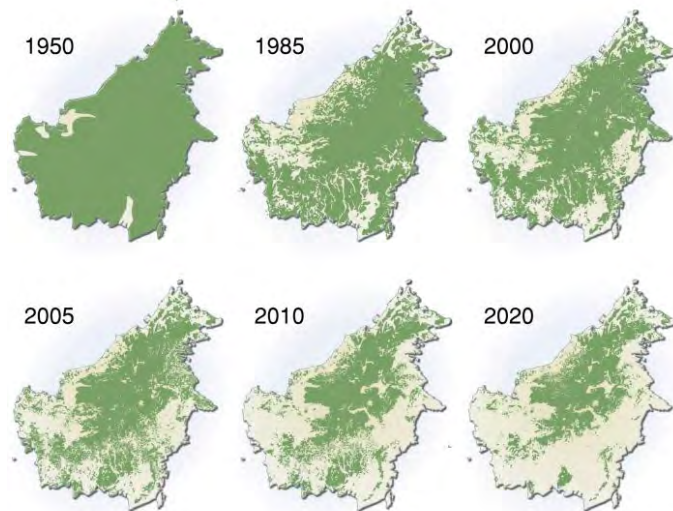
- ztráta přirozeného prostředí v důsledku přeměny původních deštných lesů na zemědělskou půdu (zejména pro pěstování palmy olejné)
- ilegální a nadměrný lov zvířat (pro maso, pro trofeje...)
- znečištění životního prostředí
- obchodování se zvířaty a produkty z nich
- vnášení nepůvodních/invazních druhů
- vyrušování zvířat

CO MÁ PALMOVÝ OLEJ NA SVĚDOMÍ

Palmový olej je díky obrovským výnosům a levné pracovní síle jeden z nejlevnějších rostlinných olejů a díky svým vlastnostem jeden z nejpoužívanějších. Celosvětová poptávka po něm je veliká. Neustále se rozšiřující plantáže palmy olejné, z níž se palmový olej získává, mají ale za následek rozsáhlou devastaci přírody, zaboru půdy, kácení... Původní deštné lesy tak nenávratně mizí.



Nejvíce se palma olejná pěstuje v jihovýchodní Asii, zejména v Indonésii a Malajsii. Tyto dva státy zajišťují 85 % světové produkce oleje!



Úbytek lesů na Borneu způsobený zakládáním plantáží

Životnost palmy je 25 let. Po tomto období zůstává na místě vyčerpaná půda bez živin a zásob podzemní vody. Území lze jen těžko využít pro pěstování dalších plodin, případně pro obnovu lesa. Navíc je kontaminováno pesticidy a umělými hnojivy. Z půdy, kde původně rostl tropický prales, jeden z druhově nejbohatších ekosystémů na Zemi, se tak stává nehostinná pustá step označovaná jako zelená poušť.

PALMOVÝ OLEJ – I NÁŠ PROBLÉM



Orangutan se stal symbolem boje proti palmě olejné

Palmový olej má velmi široké spektrum použití. Z 80 % se používá v potravinářském průmyslu, zbývajících 20 % připadá na ostatní odvětví (kosmetika, kožedělný a textilní průmysl, kovoprůmysl, chemický průmysl ad.). Nejčastěji nalezneme palmový olej v těchto výrobcích: margaríny, tuky na smažení, majonézy, omáčky, chipsy, sušenky, pečivo, koláče, čokolády, zmrzliny, mýdla, šampóny, krémy, tělová mléka, pleťové vody, rtěnky.



Rozmanitý původní les



Sterilní palmová plantáž



Letecký snímek - původní les vs. palmová plantáž

Na plantážích v jihovýchodní Asii se pěstuje palma olejná nejen pro (s)potřebu tamních obyvatel, což by bylo v pořádku, ale zde vyprodukovaný palmový olej se vyváží do celého světa, nejvíce do Indie, do Číny a do Evropy. Na devastaci přírody jihovýchodní Asie se tak přímo podílíme i my!